

Meet the President ประชาคมมหิดลพบอธิการบดี

เมื่อวันที่ 25 มกราคม 2561 มหาวิทยาลัยมหิดลจัดกิจกรรม "Meet the President ประชาคมมหิดลพบอธิการบดี" ครั้งที่ 1/2561 ณ ห้องประชุม Grand Auditorium ชั้น 4 คณะเทคโนโลยีสารสนเทศและการสื่อสาร (ICT) มหาวิทยาลัยมหิดล ศาลายา โดยมีผู้ร่วมงานจากทุกกลุ่มสายงานของมหาวิทยาลัยมหิดลเข้าร่วมกิจกรรมในครั้งนี้

งาน "Meet the President ประชาคมมหิดลพบอธิการบดี" จัดขึ้นเพื่อเปิดโอกาสให้บุคลากรทุกสายงานของมหาวิทยาลัยมหิดลได้มีโอกาสพบปะและสื่อสารรวมทั้งเป็นเวทีให้มีการซักถาม และแลกเปลี่ยนข้อคิดเห็นซึ่งกันและกันกับทีมบริหารมหาวิทยาลัย เพื่อสร้างความเข้าใจอย่างถูกต้องในทิศทางการบริหารงานสามารถนำพามหาวิทยาลัยไปสู่เป้าหมายที่ตั้งไว้

โดยงาน Meet the President ในครั้งนี้ จัดขึ้นเป็นครั้งแรก นับตั้งแต่ ศาสตราจารย์นายแพทย์บรรจง มไหสวริยะ เข้ารับตำแหน่งรักษาการแทนอธิการบดีมหาวิทยาลัยมหิดล ตั้งแต่วันที่ 1 สิงหาคม 2560 เป็นต้นมา โดยได้มีการรายงานผลการดำเนินงานในด้านต่างๆ ในช่วง 6 เดือนที่ผ่านมา ดังนี้

งานแรกที่รักษาการแทนอธิการบดีมหาวิทยาลัยมหิดล และทีมบริหารมหาวิทยาลัยได้เข้ามารับช่วงดำเนินการคือ งานพระราชทานปริญญาบัตร ได้รับพระกรุณาจากสมเด็จพระเทพรัตนราชสุดาฯ สยามบรมราชกุมารี และการเสด็จพระราชดำเนินไปทรงเปิดอุทยานธรรมชาติวิทยาสิริรุกชาติ ซึ่งเป็นสถานที่ในการศึกษาสายพันธุ์พืช

การพัฒนาสภาพแวดล้อมวิทยาเขตศาลายา เช่น Salaya wifi 4.0, สถานที่ออกกำลังกาย ทีมบริหารมหาวิทยาลัยชุดปัจจุบันขอขอบคุณทีมบริหารทุกชุดที่ผ่านมาที่ร่วมกันสร้างแนวคิด “ต้องดูแลนักศึกษาให้รู้สึกปลอดภัย อยู่แล้วร่มเย็น มีความสุข” เพื่อให้ 1 ปีที่อยู่ศาลายาให้มีคุณค่า ประทับใจ ได้เรียนรู้กับธรรมชาติ อีกอย่าง อยากให้เป็น Eco-University เพราะนักศึกษาเหล่านี้ต่อไปจะเป็นกำลังสำคัญของชาติบ้านเมือง มหาวิทยาลัยมหิดลจัดการเรียนการสอนให้นักศึกษาตระหนักถึง การอยู่ร่วมกับโลกนี้อย่างยั่งยืน

ด้านการบริหารและงบประมาณ

ผลการดำเนินงานด้านงบประมาณและการจัดทำแผนยุทธศาสตร์มหาวิทยาลัยประจำปีงบประมาณ พ.ศ.2561 เน้นการดำเนินงานให้ราบรื่น และขยายทุนต่างๆ ซึ่งมีการจัดสรรงบประมาณอุดหนุนส่วนงานสำหรับโครงการที่สนับสนุนพันธกิจทั้งหมด 181,503,700 บาท มุ่งเน้นการแก้ปัญหาเมื่อเกิดการร้องเรียนอย่างเป็นธรรมและโปร่งใสในฐานะการดำเนินงานของหน่วยงานภาครัฐ ในด้านพัฒนาคุณภาพ ด้านการศึกษา ด้านการวิจัย ด้านทรัพยากรบุคคล ด้านกิจการนักศึกษาและศิษย์เก่าสัมพันธ์ ด้านวิเทศสัมพันธ์และสื่อสารองค์กร และด้าน IT Infrastructure

สำหรับทุนที่มหาวิทยาลัยจัดสรร

1. ทุนพัฒนาอาจารย์
2. ทุนมหิตล
3. ทุนการศึกษาสำหรับนักศึกษา
4. ทุน Postdoctoral Fellowship
5. ทุน Student Mobility

โครงการที่เกิดขึ้นใหม่ เช่น

1. โครงการเพิ่มประสิทธิภาพการศึกษาผ่านแหล่งเรียนรู้ออนไลน์แบบเปิด (MOOC)
2. จัดหาชุดอุปกรณ์เชื่อมต่อระบบเครือข่ายสื่อสารคอมพิวเตอร์สำหรับแม่ข่ายและศูนย์ข้อมูล

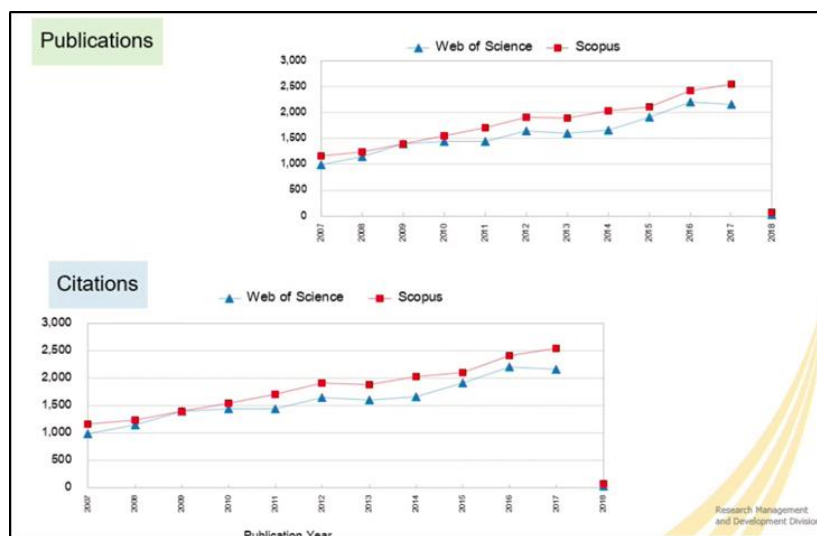
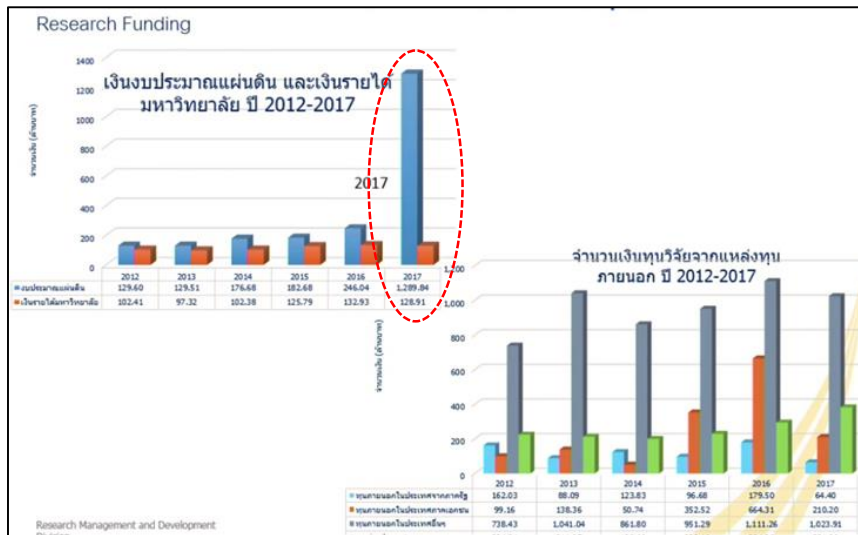
สำหรับแผนงานด้านการจัดทำข้อตกลงการปฏิบัติงานของส่วนงาน (PA) ปีงบประมาณ 2561

1. การติดตามผลการดำเนินงานตามข้อตกลงการปฏิบัติงานของส่วนงาน (PA-Visit) ประจำปี 2561
ขณะนี้ได้มีการดำเนินงานเกือบครบทั้งมหาวิทยาลัย จำนวน 34 ส่วนงาน 2 หน่วยงาน ยกเว้น
วิทยาเขตกาญจนบุรี นครสวรรค์และอำนาจเจริญ
2. มหาวิทยาลัยได้มีการจัดสัมมนาจัดทำแผนยุทธศาสตร์ระยะ 20 ปี ซึ่งได้มีการประชุมไปก่อนหน้านี้
แล้ว และรอประชุมเพื่อให้ได้ยุทธศาสตร์ที่ชัดเจนกว่านี้

ด้านงานวิจัย

เป็นการดำเนินงานที่ต่อจากท่านรองฯ วิจัยเดิม ที่ได้เคยไป defense พร้อมท่านอธิการฯ เดิม เอาไว้
ก่อนหน้านี้ ปีงบประมาณ 2560 มหาวิทยาลัยมหิตล ได้ใช้งบประมาณแผ่นดินสำหรับงานวิจัย จำนวน 1,289
ล้านบาท สำหรับจำนวน paper และการอ้างอิง พบว่า มีแนวโน้มและจำนวนที่เพิ่มมากขึ้น

มหาวิทยาลัยมหิตล ให้ความสำคัญกับจำนวนและคุณภาพของผลงานวิจัยที่ตีพิมพ์ในระดับนานาชาติ
โดยเปรียบเทียบกับ University of Malaya / National Taiwan University / University of Singapore



ด้าน Entrepreneurial Activities

การจัดกิจกรรมสำหรับผู้ประกอบการ ซึ่งในขณะนี้กำลังเป็นที่สนใจมาก เนื่องจากกรณี Steve Jobs, Bill Gates ไม่ได้สำเร็จการศึกษาจากมหาวิทยาลัย แล้วประสบความสำเร็จ โด่งดัง จนมีคำถาม “ถ้าพวกเขาสำเร็จการศึกษาจากมหาวิทยาลัยแล้วจะประสบความสำเร็จ โด่งดังเช่นปัจจุบันหรือไม่”

ซึ่งนโยบายของภาครัฐได้เร่งเร้าในเรื่องนี้ มหาวิทยาลัยมหิดลจึงได้จัดความรู้ เวที และสร้างบรรยากาศ ปรับข้อบังคับด้าน R&I และ Technology transfer เพื่อเอื้อต่อการดำเนินงาน Start up & Spin off co. สำหรับกิจกรรมที่เกิดขึ้นเพื่อตอบสนองนโยบายของภาครัฐ เช่น IP Training, Design Thinking workshop และ Innovation boot camp เป็นต้น

ด้านทรัพยากรบุคคล

มหาวิทยาลัยมหิดล มีคณะกรรมการยุทธศาสตร์ด้านบุคคลจากบริษัทใหญ่ๆ มาช่วยหลายท่าน เช่น Central Group, เจริญโภคภัณฑ์, ปรีชารัฐรักสามัคคี และปูนซีเมนต์นครหลวง

สำหรับการเสนอขอตำแหน่งวิชาการ พบว่า ภาพรวมมีการเสนอขอเพิ่มขึ้นจากปี 2559 เพิ่มขึ้น 15% และ การเสนอขอตำแหน่งของสายสนับสนุน เพิ่มขึ้นจากปี 2559 เพิ่มขึ้น 17%

มหาวิทยาลัยมหิดล ยังคงส่งเสริมให้มีตำแหน่งทางวิชาการ (ศาสตราจารย์) เพื่อขึ้นในทุกส่วนงาน และส่งเสริมให้สายสนับสนุนเข้าสู่ตำแหน่งวิชาการเพิ่มขึ้น

ด้านการประกันคุณภาพ

มหาวิทยาลัยมหิดลได้ใช้ระบบประกันคุณภาพการศึกษา เพื่อให้มั่นใจว่ามหาวิทยาลัยได้ส่งมอบคุณค่าที่ดีขึ้นอย่างต่อเนื่อง ในปี 2560 ได้ใช้ EdPEx มาประเมินคุณภาพของแต่ละคณะ พบว่ามี 5 คณะที่คะแนนการประเมินอยู่ระหว่าง 300 – 499 คะแนน คือ คณะแพทยศาสตร์ศิริราชพยาบาล, คณะแพทยศาสตร์โรงพยาบาลรามาธิบดี, คณะเทคนิคการแพทย์, คณะพยาบาลศาสตร์ (พยาบาลศิริราช) และคณะเภสัชศาสตร์

สำหรับตัวประเมินอื่นๆ เช่น

1. AUN-QA เป็นการประเมินทั่วไป
(6-8 ก.พ.61 ประเมิน 3 หลักสูตร) (25 – 27 ก.ย.61 ประเมิน 4 หลักสูตร)
2. WFME เป็นการประเมินสายแพทย์
3. ABET เป็นการประเมินสายวิศวกรรม
4. AACSB เป็นการประเมินสายบริหารธุรกิจและบัญชี
5. MUSIC Quality Enhancement

ด้านการศึกษา

1. ถวายปริญญาคุณวุฒิบัณฑิตกิตติมศักดิ์ สาขาศาสนศึกษา ให้แก่ สมเด็จพระสังฆราชพระองค์ที่ 20
2. โครงการพัฒนาทักษะภาษาอังกฤษสำหรับนักศึกษาและบุคลากร
3. มหาวิทยาลัยมหิดล ได้ลงนามในบันทึกข้อตกลงความร่วมมือกับวิทยาลัยวิทยาศาสตร์การแพทย์เจ้าฟ้าจุฬาภรณ เพื่อสนับสนุนการเปิดการสอนหลักสูตร แพทยศาสตร์บัณฑิต พยาบาลศาสตร์บัณฑิต และสัตวแพทยศาสตร์บัณฑิต
4. ปรับแก้ไข ปัญหาการบริหารโครงการผลิตแพทย์เพื่อชาวชนบท มหาวิทยาลัยมหิดล
5. Outcome Based Education (OBE)
 - 5.1 ปรับปรุงระบบการเปิด-ปิดหลักสูตร

5.2 กระบวนการพัฒนาหลักสูตร

5.3 แบบฟอร์มการจัดทำหลักสูตรตาม OBE

6. มหาวิทยาลัยได้รับงบประมาณสนับสนุนจากธนาคารไทยพาณิชย์ เพื่อใช้ในการจัดทำโครงการ Mahidol Smart University ซึ่งเป็นโครงการหนังสือ วารสาร บทความในแบบอิเล็กทรอนิกส์

แผนงานด้านการศึกษา

1. พัฒนา Data Warehouse ด้านการศึกษาร่วมกับกองเทคโนโลยีสารสนเทศ
2. สนับสนุนการพัฒนารายวิชาและบทเรียนออนไลน์อย่างต่อเนื่อง (SPOC/ MOOC)
3. โครงการพัฒนาอาจารย์มหาวิทยาลัยมหิดลอย่างเป็นระบบในด้านการศึกษาและการวิจัย

ด้านโครงสร้างพื้นฐานสารสนเทศ

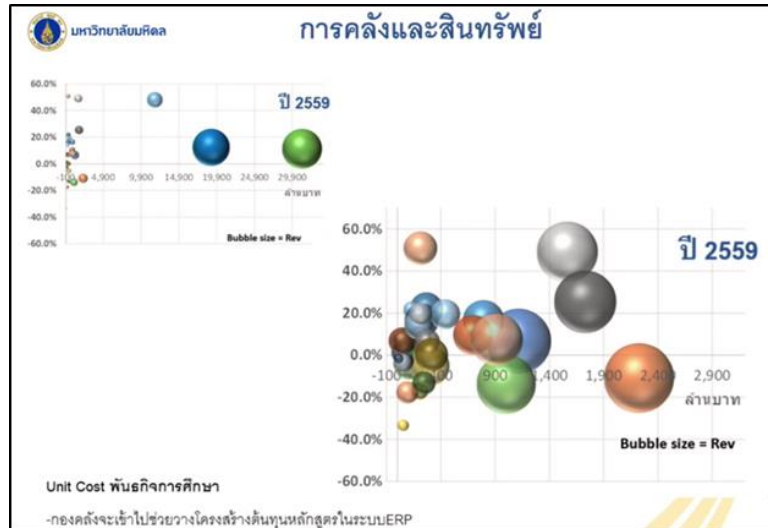
1. พัฒนาระบบการสื่อสารแบบไร้สาร (Wifi) ให้ครอบคลุมทุกพื้นที่ในมหาวิทยาลัย
2. สนับสนุนการเรียนการสอนและการวิจัย
 - 2.1 Enterprise software ที่ใช้ร่วมกัน
 - 2.2 เพิ่ม Site License เช่น MathLab และ Adobe

ด้านการพัฒนาระบบเพื่อสนับสนุนการบริหารจัดการตามพันธกิจ

1. ระบบ Holistic Management เพื่อรองรับกลยุทธ์
2. ระบบพัฒนาหลักสูตร (TQR) เพื่อรองรับ AUN-QA
3. เตรียม Digital Literacy ให้กับนักศึกษาและบุคลากร

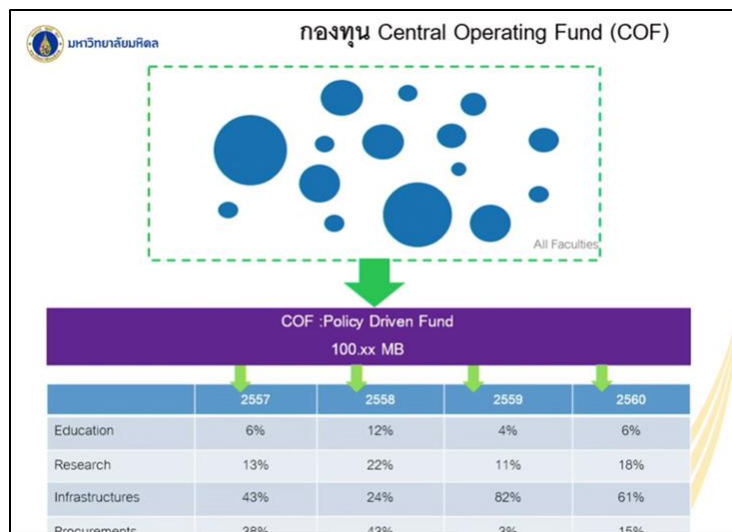
ด้านการคลัง

สถานการณ์ด้านการคลังจะเห็นว่า มี 2 คณะที่มีรายได้ค่อนข้างมากนั่นคือ คณะแพทยศาสตร์ศิริราชพยาบาล และคณะแพทยศาสตร์โรงพยาบาลรามาธิบดี ส่วนที่เหลือมีหลายคณะที่สถานการณ์ค่อนข้างน่าเป็นห่วง ซึ่งแต่ละคณะต้องไปบริหารจัดการรายรับ-รายจ่ายให้ดี เพื่อไม่ให้เกิดสถานะล้มละลาย เพื่อแก้ไขปัญหาดังกล่าว มหาวิทยาลัยจึงต้องทำการวิเคราะห์ต้นทุนของแต่ละหลักสูตรที่จัดการเรียนการสอน ส่วนรายได้ที่จะเก็บมาจากค่าเทอมในแต่ละการศึกษานั้น คาดว่าจะมีการปรับรายได้ในส่วนนี้ เนื่องจาก มหาวิทยาลัยมิได้ปรับค่าเทอมมา 19 ปีแล้ว เหมือนคำกล่าวที่ว่า “ใช้ของดีราคาถูก”



กองทุน Central Operating Fund (COF)

มหาวิทยาลัยมหิดล ตั้งเป้าหมายในการเก็บเงินรายได้เข้ากองทุน COF ในแต่ละปีจำนวน 100.xx ล้านบาท ซึ่งต่อจากนี้มหาวิทยาลัยจะต้องแจ้งรายละเอียดได้ว่านำเงินก้อนนี้ไปใช้ให้เกิดประโยชน์ในด้านใด

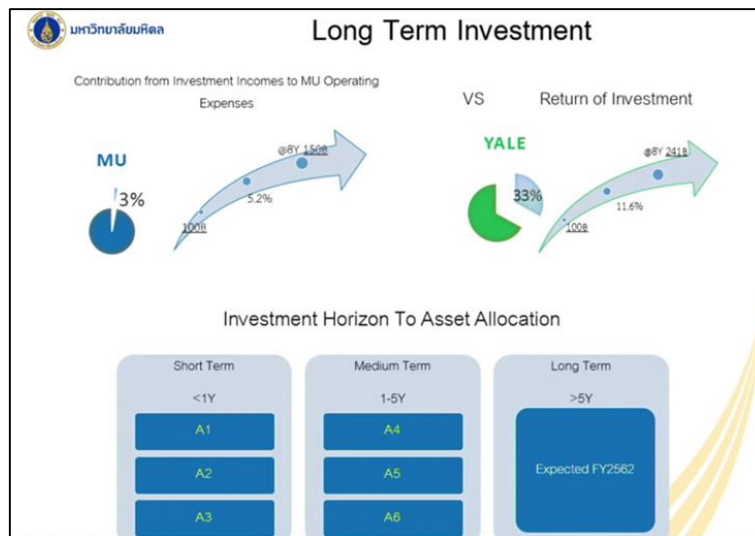


สำหรับการนำเงินไปลงทุน ซึ่งจะมีแผนการลงทุนในระยะสั้น ระยะกลางและระยะยาว คาดว่าจะมีการปรับแผนการลงทุน

เดิม มหาวิทยาลัยนำเงินไปลงทุน 100 ล้านบาท ผลตอบแทน 5.2% ในระยะเวลา 8 ปี จะทำให้มูลค่าเงินเพิ่มเป็น 150 ล้านบาท

ใหม่ มหาวิทยาลัยนำเงินไปลงทุน 100 ล้านบาท ผลตอบแทน 11.6% ในระยะเวลา 8 ปี จะทำให้มูลค่าเงินเพิ่มเป็น 241 ล้านบาท

มหาวิทยาลัยมหิดล ได้มอบหมายให้ศูนย์บริหารทรัพย์สิน เป็นผู้พิจารณาเลือกประเภทการลงทุน เพื่อให้ได้ผลตอบแทนที่ดีที่สุดแก่มหาวิทยาลัยและส่วนงาน



ด้านบริการต่าง ๆ ภายในมหาวิทยาลัย

มหาวิทยาลัย มีแผนที่จะปรับปรุงอาคารที่พัก A (อัญชัญ) ในเร็ว ๆ นี้ และจะปรับปรุงจุดจอดรถรับ-ส่ง ภายในมหาวิทยาลัยทั้งหมด

ด้านสื่อสารองค์กร

สื่อสารภายใน 24 ชั่วโมง และขณะนี้ก็มีผู้ติดตาม MU Facebook เพิ่มขึ้น ปัจจุบันมีกว่า 700,000 คน ผลตอบรับพอใจการสื่อสาร Youtube ของมหาวิทยาลัย เนื้อหามีสาระ ส่งเสริมให้เกิดความเชื่อมโยงกับหน่วยงานต่าง ๆ

สำหรับเรื่องน่ายินดีของมหาวิทยาลัยมหิดลในช่วง 6 เดือนที่ผ่านมา มีเรื่องน่ายินดีดังนี้

เมื่อวันที่ 5 กันยายน 2560 Times Higher Education (THE) ได้ประกาศผลการจัดอันดับมหาวิทยาลัยโลก ประจำปี 2018 (Times Higher Education World University Ranking 2018) โดย THE ได้ประกาศผลจำนวน 1,102 มหาวิทยาลัย จาก 77 ประเทศทั่วโลก ที่ติดอันดับในครั้งนี้ โดยมหาวิทยาลัยมหิดล คงเป็นมหาวิทยาลัยที่มีอันดับดีที่สุดในประเทศไทย ซึ่งอยู่ในอันดับที่ 501 – 600 ของโลก

นอกจากนี้ เว็บไซต์ www.usnews.com ได้ประกาศผลการจัดอันดับมหาวิทยาลัยที่ดีที่สุด 1,000 มหาวิทยาลัยจากทั่วโลก ประจำปี 2560 "Best Global Universities Rankings 2018" มหาวิทยาลัยมหิดล ได้รับการจัดอันดับที่ 509 ของโลก และอันดับที่ 1 ของประเทศไทย ซึ่งสะท้อนให้เห็นถึงความเป็นเลิศและ

ความมุ่งมั่นที่จะยกระดับคุณภาพของการเรียนการสอนและการวิจัยของมหาวิทยาลัยมหิดล รวมทั้งการเพิ่มขีดความสามารถทางวิชาการให้กับนักศึกษา เพื่อสร้างบัณฑิตไทยที่มีคุณภาพและพร้อมสู่การทำงานในระดับนานาชาติได้

และจากผลสำรวจ UI Green Metric World University Ranking 2017 ที่จัดทำโดย University of Indonesia มหาวิทยาลัยในอินโดนีเซีย (UI) ได้ประกาศว่า มหาวิทยาลัยมหิดล เป็นสถาบันการศึกษาสีเขียวที่เป็นมิตรกับสิ่งแวดล้อมที่สุดในโลก เป็นอันดับที่ 86 ของโลก และอันดับ 1 ของประเทศไทย จากจำนวนมหาวิทยาลัยที่เข้าร่วมการจัดอันดับรวมทั้งสิ้นจำนวน 619 แห่ง จากเกณฑ์การประเมิน 6 ด้าน คือ สถานที่ตั้ง และระบบสาธารณูปโภค การจัดการพลังงานและการเปลี่ยนแปลงภูมิอากาศ การจัดการขยะ การใช้น้ำ การจัดการระบบขนส่ง และ การศึกษา

นันทินี กลิ่นจันทร์

ฉันทนา เจริญศิริ

30 ม.ค. 2561