

แผนป้องกันและระงับอัคคีภัยในคณะวิทยาศาสตร์ มหาวิทยาลัยมหิดล

1. แผนก่อนเกิดเหตุอัคคีภัย

แผนก่อนเกิดอัคคีภัย ประกอบด้วยแผนการตรวจตรา และแผนการอบรม ดังนี้

1.1 แผนการตรวจตรา

แผนการตรวจตรามีวัตถุประสงค์หลักเพื่อป้องกันอัคคีภัย โดยกำหนดให้ตรวจเกี่ยวกับวัตถุที่เป็นเชื้อเพลิงของเสียที่ติดไฟง่าย แหล่งความร้อน อุปกรณ์ดับเพลิง

รายละเอียดแผนตรวจตรา แสดงได้ดังนี้

การป้องกันอัคคีภัย	ความถี่	กำหนด	ผู้รับผิดชอบ
1.การตรวจและทดสอบระบบสัญญาณแจ้งเหตุอัคคีภัย	1 ครั้งต่อเดือน	ตลอดปี	ช่างบริษัทจ้างเหมาบริการ
2.การตรวจและทดสอบเครื่องตรวจจับควัน	1 ครั้งต่อเดือน	ตลอดปี	ช่างบริษัทจ้างเหมาบริการ
3.การตรวจไฟส่องสว่างสำรองฉุกเฉิน	1 ครั้งต่อเดือน	ตลอดปี	ช่างบริษัทจ้างเหมาบริการ
4.การตรวจทางหนีไฟ	1 ครั้งต่อเดือน	ตลอดปี	ช่างบริษัทจ้างเหมาบริการ
5.การตรวจอุปกรณ์ดับเพลิง ได้แก่ ถังดับเพลิง, สายยางดับเพลิง, ไซเรนมือหมุน, ผ้าคลุมดับไฟ, ไฟฉายฉุกเฉิน, หน้ากากกันควันไฟ	1 ครั้งต่อเดือน	ตลอดปี	ช่างบริษัทจ้างเหมาบริการ
6.การตรวจตู้ควบคุมเมนไฟฟ้าและระบบเครื่องไฟฟ้าสำรอง	1 ครั้งต่อเดือน	ตลอดปี	ช่างบริษัทจ้างเหมาบริการ
7.การตรวจปริมาณน้ำดับเพลิงสำรอง, ป้อนน้ำ หัวจ่ายน้ำดับเพลิงและระบบท่อดับเพลิง	1 ครั้งต่อเดือน	ตลอดปี	ช่างบริษัทจ้างเหมาบริการ
8.การตรวจเครื่องปรับอากาศ	1 ครั้งต่อ 6 เดือน	ตลอดปี	ช่างบริษัทจ้างเหมาบริการ
9.การตรวจถังแก๊สหุงต้มร้านค้า	1 ครั้งต่อ 2 เดือน	ตลอดปี	ช่างบริษัทจ้างเหมาบริการ
10.การตรวจระบบป้องกันฟ้าผ่า	1 ครั้งต่อ 6 เดือน	ตลอดปี	ช่างบริษัทจ้างเหมาบริการ
11.การตรวจสอบการทำงานของเสียงตามสาย	1 ครั้งต่อเดือน	ตลอดปี	ช่างบริษัทจ้างเหมาบริการ
12.การตรวจความปลอดภัยพื้นที่เสี่ยงกลางวันและกลางคืน	ช่วงละ 2 รอบ รอบละ 1 ชั่วโมง	20 จุดสแกน	เจ้าหน้าที่ รักษาความปลอดภัย
13.การห้ามสูบบุหรี่ภายในคณะฯ กลางวันและกลางคืน	ช่วงละ 2 รอบ รอบละ 1 ชั่วโมง	20 จุดสแกน	เจ้าหน้าที่ รักษาความปลอดภัย

การป้องกันอัคคีภัย	ความถี่	กำหนด	ผู้รับผิดชอบ
14.การสุ่มตรวจการทำงาน ของเจ้าหน้าที่รักษาความปลอดภัย ในช่วงนอกเวลาทำการ	ทุกครั้งที่ มี 12 ครั้งต่อเดือน	ทุกครั้งที่ มี	งานบริหารฯ สายตรวจ รปภ.
15.การนำส่งสารเคมีใช้แล้ว จากห้องปฏิบัติการไปยังห้องพักขยะ อันตราย	ทุกครั้งที่ มี 2 วันต่อสัปดาห์	ทุกครั้งที่ มี	งานแพทย์ฯ
16.การขออนุญาตทำงานของ หน่วยงานภายนอกที่มีความเสี่ยงอัคคีภัย	ทุกครั้งที่ มี	ทุกครั้งที่ มี	งานบริหารฯ
17.การทำความสะอาดเส้นทางหนีไฟ	1 ครั้งต่อเดือน	ตลอดปี	แม่บ้านบริษัทจ้างเหมา บริการ

1.2 แผนการอบรม

แผนการอบรม เป็นแผนที่จัดทำขึ้นสำหรับการป้องกันและระงับอัคคีภัย โดยกำหนดให้มีการอบรม นักศึกษาและผู้ปฏิบัติงานทุกคนทุกระดับในเรื่องของการดับเพลิงและการหนีไฟ

โครงการฝึกอบรมป้องกันและระงับอัคคีภัยมีดังนี้

1.2.1 โครงการอบรมดับเพลิงเบื้องต้น โดยมีวัตถุประสงค์ เพื่อให้ผู้เข้ารับการฝึกอบรมมีความรู้ ความเข้าใจ เกี่ยวกับวิธีการดับเพลิงขั้นต้นและสามารถใช้ถังดับเพลิง รวมทั้งสายดับเพลิง และหัวฉีดดับเพลิงได้อย่างถูกต้องเหมาะสม

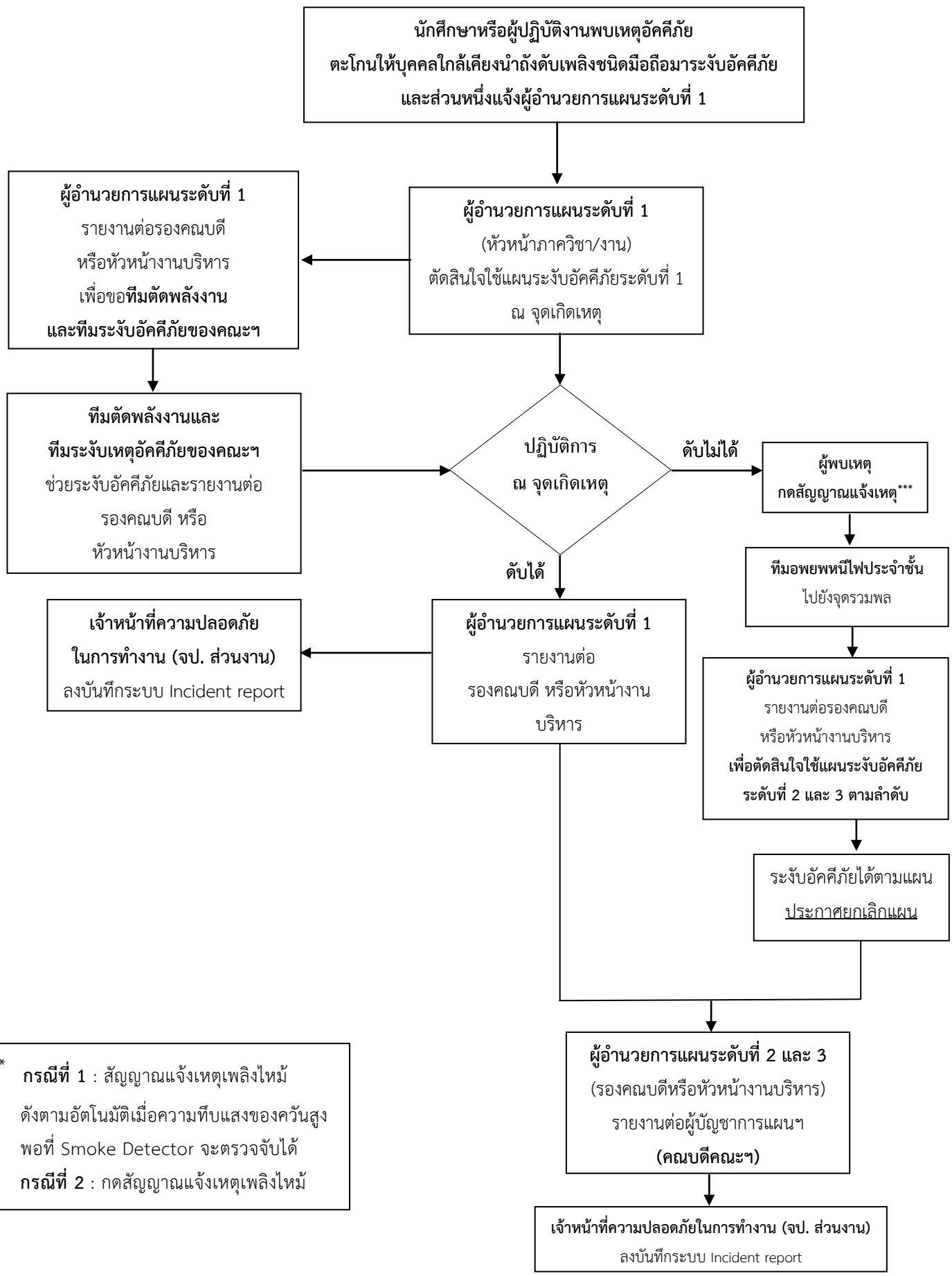
1.2.2 โครงการอพยพหนีไฟ โดยมีวัตถุประสงค์ เพื่อให้ผู้เข้ารับการฝึกอบรมทราบขั้นตอนการ ปฏิบัติเมื่อเกิดเหตุการณ์เพลิงไหม้ที่ต้องมีการอพยพหนีไฟและได้เรียนรู้การใช้ทางหนีไฟ และจุดรวมพล

2. แผนขณะเกิดอัคคีภัย

แผนขณะเกิดอัคคีภัย จะประกอบด้วยแผนเกี่ยวกับการดับเพลิง และลดความสูญเสีย โดยประกอบด้วย แผนต่าง ๆ 3 แผนคือ แผนการดับเพลิง แผนการอพยพหนีไฟ และแผนบรรเทาทุกข์ สำหรับแผนบรรเทาทุกข์จะ เป็นแผนที่มีการปฏิบัติต่อเนื่องไปจนถึงหลังเหตุเพลิงไหม้สงบลงแล้วด้วย ซึ่งมีรายละเอียดดังนี้

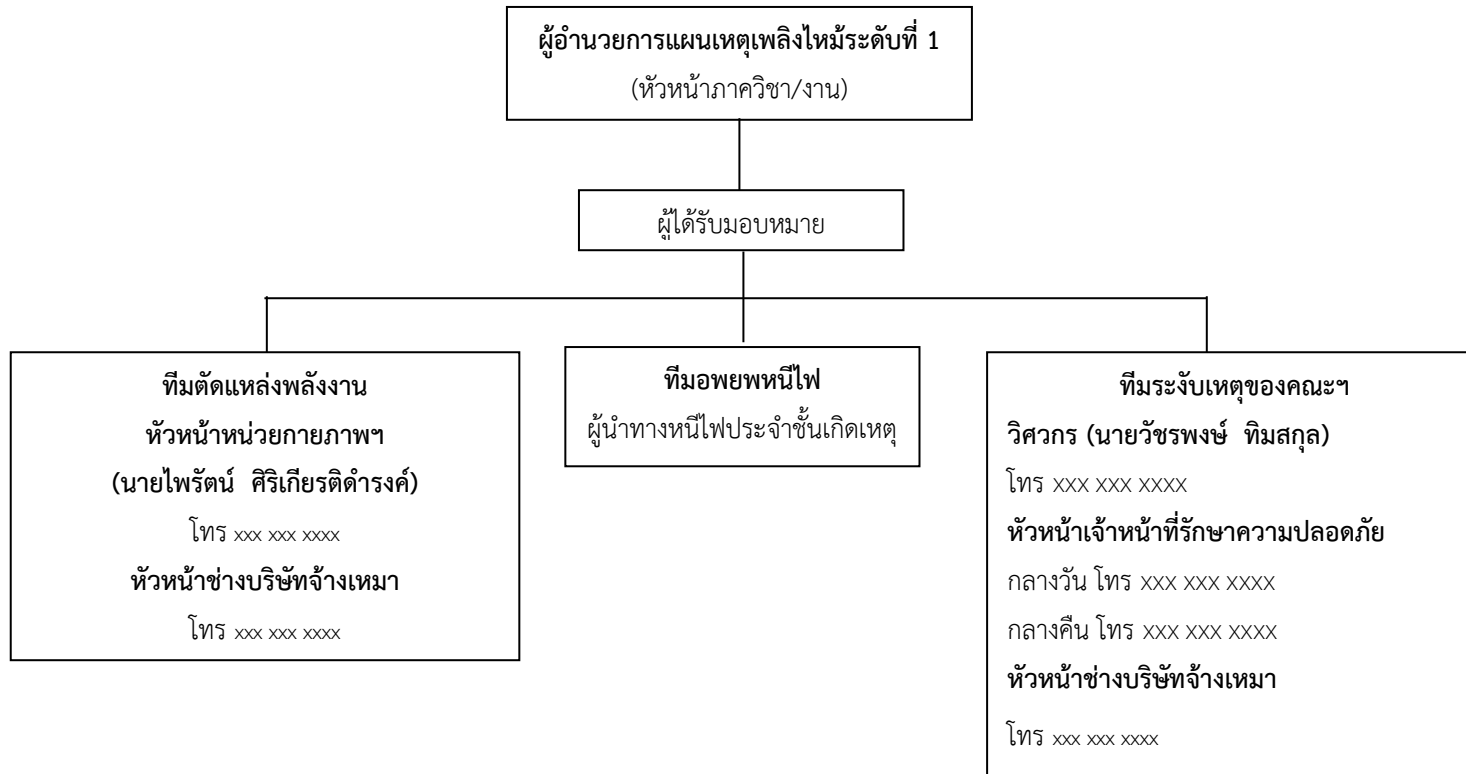
2.1 แผนการดับเพลิง เนื่องจากคณะฯ มีการเรียนการสอนและการวิจัยที่มีการใช้สารเคมีไวไฟหลาย ประเภท ดังนั้นแผนการดับเพลิงจึงแบ่งเป็น 3 ระดับ คือ

2.1.1 ระดับที่ 1 ไฟไหม้เล็กน้อย ไม่รุกราม สามารถควบคุมเพลิงไว้ได้ (การระงับเหตุอัคคีภัยใช้ ถังดับเพลิงชนิดมือถือ) ซึ่งมีขั้นตอนการปฏิบัติดังนี้



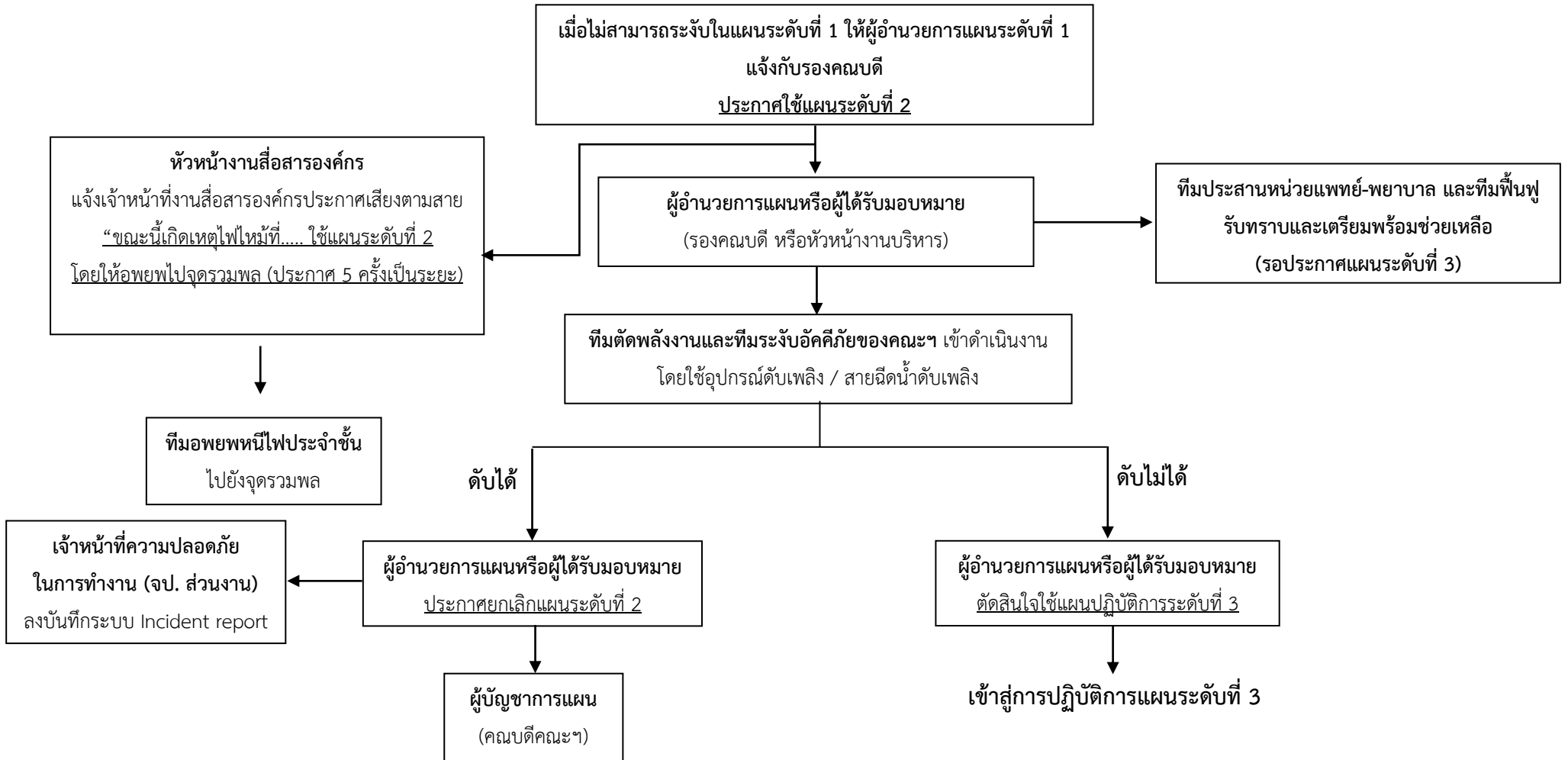
 กรณีที่ 1 : สัญญาณแจ้งเหตุเพลิงไหม้
 ดังตามอัตโนมัติเมื่อความทึบแสงของควันสูง
 พอที่ Smoke Detector จะตรวจจับได้
 กรณีที่ 2 : กดสัญญาณแจ้งเหตุเพลิงไหม้

การกำหนดตัวบุคคลและหน้าที่การดับเพลิงระดับที่ 1

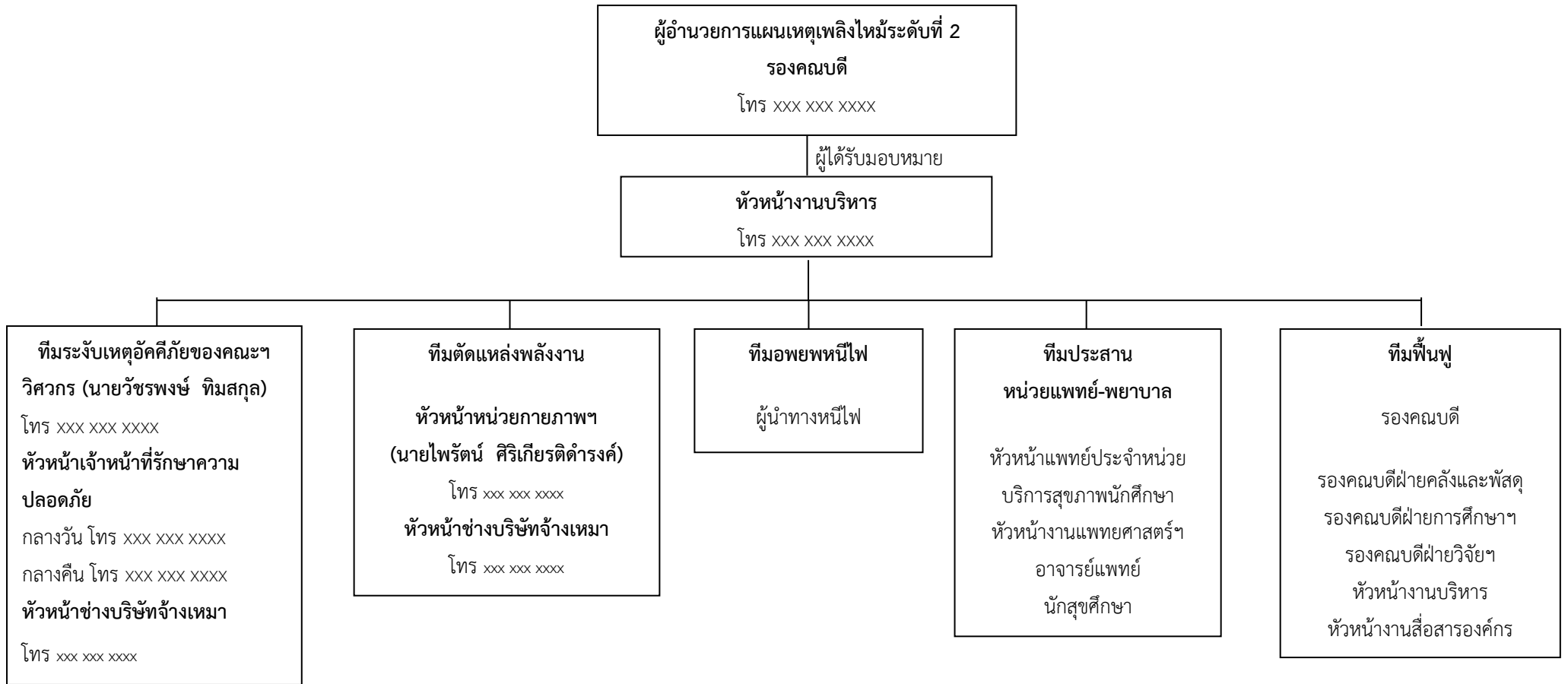


2.1.2 ระดับที่ 2 ไฟไหม้มาก ได้รับความเสียหาย ต้องอาศัยความช่วยเหลือจากทีมระดับอัคคีภัยของคณะฯ

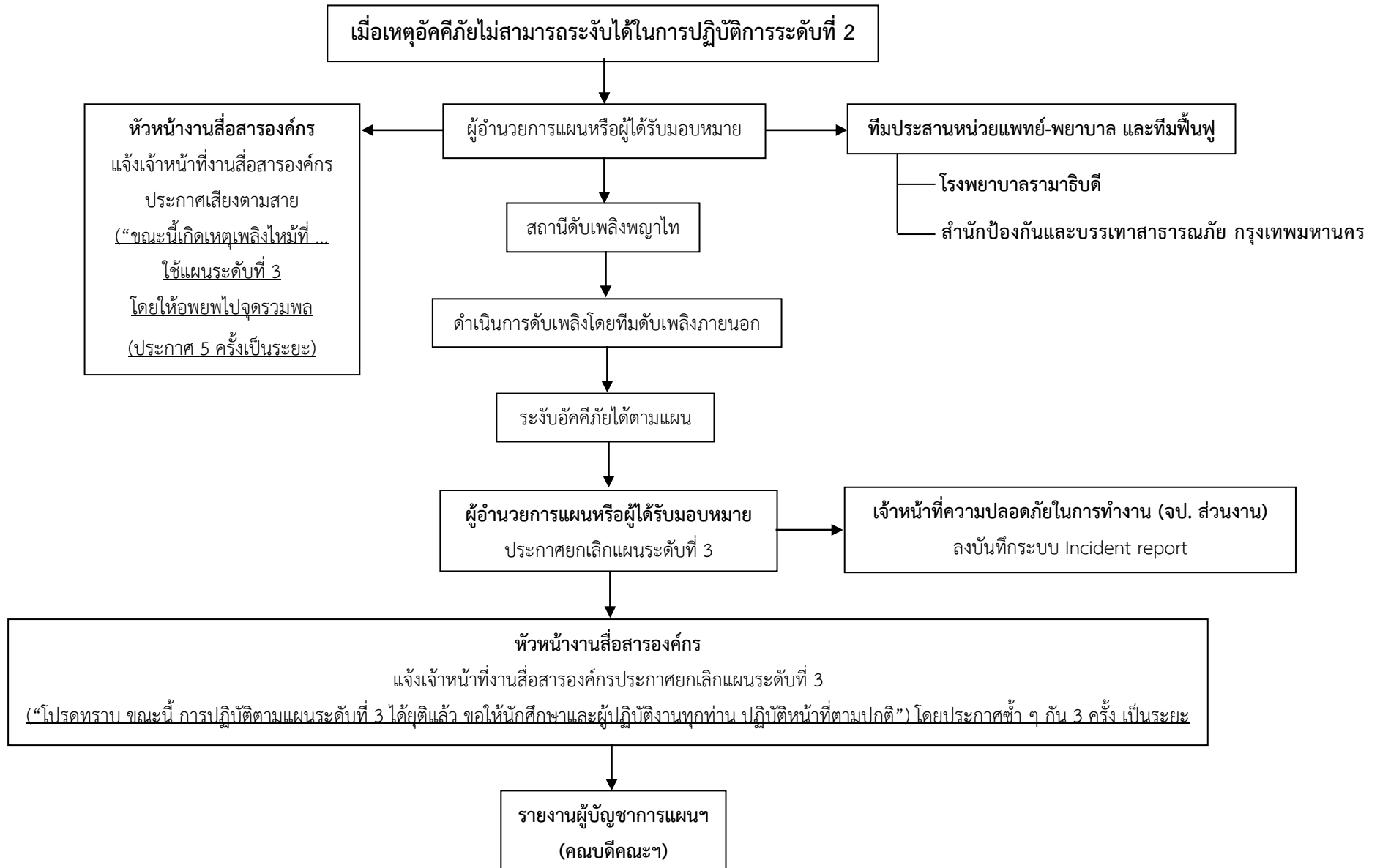
(การระงับเหตุอัคคีภัยใช้ถังดับเพลิงมือถือ และสายฉีดน้ำดับเพลิง) ซึ่งมีขั้นตอนการปฏิบัติดังนี้



การกำหนดตัวบุคคลและหน้าที่การดับเพลิงระดับที่ 2



2.1.3 ระดับที่ 3 ไฟไหม้รุนแรงมาก เพลิงลุกลามไปยังอาคารอื่น ต้องอาศัยความช่วยเหลือจากหน่วยงานภายนอก คือ สถานีดับเพลิงพญาไท สำนักป้องกันและบรรเทาสาธารณภัย กรุงเทพมหานคร และโรงพยาบาลรามาริบัติ ซึ่งมีขั้นตอนการปฏิบัติดังนี้



การกำหนดตัวบุคคลและหน้าที่การดับเพลิงระดับที่ 3

ผู้อำนวยการแผนเหตุเพลิงไหม้ระดับที่ 3
รองคณบดี
โทร xxx xxx xxxx

ผู้ได้รับมอบหมาย

หัวหน้างานบริหารฯ
โทร xxx xxx xxxx

ทีมระงับเหตุอัคคีภัยของคณะฯ
วิศวกร (นายวัชรพงษ์ ทิมสกุล)
โทร xxx xxx xxxx
หัวหน้าเจ้าหน้าที่รักษาความปลอดภัย
กลางวัน โทร xxx xxx xxxx
กลางคืน โทร xxx xxx xxxx
หัวหน้าช่างบริษัทจ้างเหมา
โทร xxx xxx xxxx

ทีมตัดแหล่งพลังงาน
หัวหน้าหน่วยกายภาพฯ
(นายไพรัตน์ ศิริเกียรติดำรงค์)
โทร xxx xxx xxxx
หัวหน้าช่างบริษัทจ้างเหมา
โทร xxx xxx xxxx

ทีมอพยพหนีไฟ
ผู้นำทางหนีไฟ
ประจำชั้นที่เกิดเหตุ
และอาคารใกล้เคียง

ทีมประสานหน่วย
แพทย์-พยาบาล
หัวหน้าแพทย์ประจำหน่วย
หน่วยบริการสุขภาพ
นักศึกษา
หัวหน้างานแพทยศาสตร์ฯ
อาจารย์แพทย์
นักสุขศึกษา

ทีมฟื้นฟู
รองคณบดีฝ่ายกายภาพฯ
รองคณบดีฝ่ายคลังและพัสดุ
รองคณบดีฝ่ายการศึกษาฯ
รองคณบดีฝ่ายวิจัยฯ
หัวหน้างานบริหารฯ
หัวหน้างานสื่อสารองค์กร

ทีมประชาสัมพันธ์
หัวหน้างาน
สื่อสารองค์กร
เจ้าหน้าที่
งานสื่อสารองค์กร

2.2 แผนอพยพหนีไฟ

การปฏิบัติตนในการอพยพหนีไฟ

- 2.2.1 พยายามระงับสติอารมณ์ อย่าตกใจและปฏิบัติตามแผนการอพยพหนีไฟที่ได้วางไว้
- 2.2.2 ฟังประชาสัมพันธ์ประกาศ
- 2.2.3 ขณะที่จะลุกจากโต๊ะหรือออกจากห้องทำงาน ให้เก็บทรัพย์สินหรือเอกสารสำคัญลงลิ้นชักและล็อกกุญแจโดยเร็ว
- 2.2.4 กรณีอพยพผ่านบริเวณคานไฟ ให้ก้มตัวต่ำ และใช้ผ้าชุบน้ำปิดจมูก
- 2.2.5 เมื่อเดินทางออกมาภายนอกห้องทำงานแล้ว ห้ามเดินย้อนกลับเข้าไปในห้องทำงานอีก
- 2.2.6 ห้ามชนสัมภาระใด ๆ ทั้งสิ้น ติดตัวไปในขณะอพยพยกเว้นทรัพย์สินที่มีค่า
- 2.2.7 การเดินอพยพ ใช้วิธีเดินเร็ว ห้ามวิ่งหรือเดินช้า
- 2.2.8 การเดินภายในช่องบันไดหนีไฟ ควรเดินเรียงแถวเรียงหนึ่ง เพื่อป้องกันการเบียดเสียด การเดินให้เดินเร็วอย่าวิ่ง
- 2.2.9 การเดินในช่องบันไดหนีไฟ ห้ามเดินคุยกัน ห้ามเดินล้วงกระเป๋า สายตามองชั้นบันได มือจับราวบันได อย่าส่งเสียงอะอะ อย่าผลึก อย่าดัน ห้ามขวางกันในช่องบันไดหนีไฟ
- 2.2.10 ผู้ออกจากชั้นเป็นคนสุดท้าย (ไม่ต้องยืนรอจนแน่ใจ) ให้ปิดประตูหนีไฟด้วย
- 2.2.11 เมื่ออพยพจนถึงชั้นล่างสุดแล้ว ให้ออกจากอาคารทันที
- 2.2.12 ห้ามใช้ลิฟท์โดยเด็ดขาด

แผนอพยพหนีไฟ



จุดรวมพล	อาคาร
ลานระหว่างอาคารเฉลิมพระเกียรติกับตึกกลม (จุดรวมพลที่ 1)	อาคารเฉลิมพระเกียรติ (ตึก K), P, Pr, Venture Club และตึกกลม
ลานสนามหญ้าระหว่างตึกคอมพิวเตอร์และตึกเคมี (จุดรวมพลที่ 2)	อาคาร B, C และ R
ลานระหว่างโรงอาหารและตึกเทคโนโลยีชีวภาพ (จุดรวมพลที่ 3)	อาคาร N, AN1, AN2, อาคารสตางค์, อาคาร BT, อาคารสัตว์ทดลอง และอาคารอเนกประสงค์ (M)

3. แผนหลังเหตุอัคคีภัยสงบลงแล้ว

หลังเหตุอัคคีภัยสงบลงแล้ว จะประกอบด้วยแผนที่จะดำเนินการ 2 แผน คือ แผนการบรรเทาทุกข์ ซึ่งดำเนินการต่อเนื่องจากภาวะเกิดเหตุเพลิงไหม้ และแผนปฏิรูปฟื้นฟู โดยมีรายละเอียดดังนี้

3.1 แผนบรรเทาทุกข์

การกำหนดหน้าที่รับผิดชอบของผู้ปฏิบัติการในแผนบรรเทาทุกข์

หน้าที่รับผิดชอบ	ผู้ปฏิบัติ
1. การประสานงานกับหน่วยงานของรัฐ	หัวหน้าทีม รองคณบดี และหัวหน้างานบริหารฯ ผู้ปฏิบัติงานร่วมทีม งานบริหารและธุรการ
2. การสำรวจความเสียหาย	หัวหน้าทีม รองคณบดี, หัวหน้างานบริหารฯ, รองคณบดีฝ่ายการศึกษาฯ, รองคณบดีฝ่ายวิจัยฯ และหัวหน้าภาควิชา/งาน ผู้ปฏิบัติงานร่วมทีม หน่วยกายภาพฯ, งานสารสนเทศฯ และงานพัฒนาระบบฯ
3. การช่วยชีวิตและค้นหาผู้ประสบภัย	หัวหน้าทีม สถานีดับเพลิงพญาไท, สถานีตำรวจพญาไท และสำนักป้องกันและบรรเทาสาธารณภัย กรุงเทพฯ ผู้ปฏิบัติงานร่วมทีม ผู้ปฏิบัติงานภาควิชา/งาน
4. การเคลื่อนย้ายครุภัณฑ์	หัวหน้าทีม รองคณบดีฝ่ายคลังและพัสดุ, รองคณบดีฝ่ายการศึกษาฯ, รองคณบดีฝ่ายวิจัยฯ, หัวหน้างานบริหารฯ และหัวหน้าภาควิชา/งาน ผู้ปฏิบัติงานร่วมทีม ภาควิชา/งาน
5. การช่วยเหลือ สงเคราะห์ผู้ประสบภัย	หัวหน้าทีม รองคณบดี และหัวหน้างานบริหารฯ ผู้ปฏิบัติงานร่วมทีม หน่วยการเจ้าหน้าที่

3.2 แผนฟื้นฟู

การกำหนดหน้าที่รับผิดชอบของผู้ปฏิบัติการในแผนฟื้นฟู

หน้าที่รับผิดชอบ	ผู้ปฏิบัติ
1. อาคารและสถานที่	หัวหน้าทีม รองคณบดี และหัวหน้างานบริหารฯ ผู้ปฏิบัติงานร่วมทีม งานบริหารและธุรการ
2. การเงินและค่าสินไหมทดแทน	หัวหน้าทีม รองคณบดีฝ่ายคลังและพัสดุ, หัวหน้างานบริหารฯ และหัวหน้าภาควิชา/งาน ผู้ปฏิบัติงานร่วมทีม งานบริหารและธุรการ, งานคลังและ พัสดุ และภาควิชา/งาน

หน้าที่รับผิดชอบ	ผู้ปฏิบัติ
3. การสงเคราะห์ผู้ประสบภัยหลังเหตุสงบ	<p>หัวหน้าทีม รองคณบดีฝ่ายคลังและพัสดุ, หัวหน้างานบริหารฯ และหัวหน้าภาควิชา/งาน ผู้ปฏิบัติงานร่วมทีม ภาควิชา/งาน</p>
4. สารสนเทศ	<p>หัวหน้าทีม ผู้ช่วยคณบดีฝ่ายสารสนเทศ ผู้ปฏิบัติงานร่วมทีม งานสารสนเทศฯ และงานพัฒนาระบบฯ</p>
5. ประชาสัมพันธ์ สาเหตุการเกิดอัคคีภัย	<p>หัวหน้าทีม หัวหน้างานสื่อสารองค์กร ผู้ปฏิบัติงานร่วมทีม งานสื่อสารองค์กร</p>