



SILPA-MAG.COM



คอลัมน์ประจำ

# คนชอบพอกโคลน แพนด้าชอบพอก... | ดร.ป๋วย อุ่นใจ



ดร. ป๋วย อุ่นใจ



ที่มา	มติชนสุดสัปดาห์ ฉบับวันที่ 22 - 28 มกราคม 2564
คอลัมน์	ทะเลกรอบ
ผู้เขียน	ดร. ป๋วย อุ่นใจ
เผยแพร่	วันพฤหัสบดีที่ 21 มกราคม พ.ศ.2564

## คอลัมน์ทะเลกรอบ | ป๋วย อุ่นใจ

### คนชอบพอกโคลน แพนด้าชอบพอก...

หลังจากวันหนักๆ หลายคนอาจจะอยากหาโคลนมาพอกหน้า ประทินผิว เพิ่มความเต่งตึง สัตว์ก็ไม่ต่าง สัตว์หลายชนิดก็ชอบนอนแช่ซิลล์ๆ ในปลัก ให้โคลนมันพอกร่างสบายๆ

แต่ที่น่าแปลกใจที่สุดก็คือ งานวิจัยใหม่จากแดนมังกรที่บ่งชี้ว่าแพนด้าก็ชอบอะไรแบบนี้เช่นกัน แต่ไม่ได้ชอบพอกโคลนนะครับ มันชอบพอกซี่! (หึหึหึ)

เซแลวครบ “แพนด้า” หมอวนสาวดาตเป็นสัญลักษณ์ของเมืองจันทบุรีพุดทกรรมประหลาด คอ ชอบทาสปาซ

พอเจอซี้สดใหม่ มันจะกลิ้งทับ แล้วเอามาพอกไปจนทั่ว จนขนบนตัวเปลี่ยนเป็นสีกากี! Notifications Powered By

และไม่ใช้ซื้ออะไรก็ได้เนะ เพราะน้องแพนด้าก็เลือกเหมือนกัน

สำหรับแพนด้า อาจมที่ติดต้องเป็นซี้ม้าเท่านั้น และจะบอกว่ายิ่งสด ยิ่งดี น้องหมีชอบ!



สภาพน้องแพนด้าหลังปาร์ตี้ซี้ม้า (Courtesy of Dr. Fuwen Wei, Chinese Academy of Science)

ด้วยความอยากรู้อยากเห็น นักวิจัยจึงเริ่มตั้งกล้องส่องแพนด้าในเขตสงวนธรรมชาติฟอผิง (Foping National Nature Reserve) ในแถบเทือกเขาฉินหลิง (Qinling)

แค่ช่วงเวลา 1 ปีจากเดือนมิถุนายน 2016 ถึงมิถุนายน 2017 มีคลิปลับแอบถ่ายปาร์ตี้ซี้ม้าของน้องแพนด้า ถูกอัดไว้มากถึง 38 คลิป

เรียกว่าจัดกันแบบไม่อายฟ้าอายดินกันเลยทีเดียว?

**บัตรเครดิตที่ไม่มีกรตรวจสอบเครดิตอาจทำให้คุณประหลาดใจ**

บัตร เครดิต | ค้นหาโฆษณา | Sponsored

[อ่านบทความต่อไป >](#)

ฟูเหวย (Fuwen Wei) นักชีววิทยา จากสถาบัน Chinese Academy of Science) ให้สัมภาษณ์กับนัก

ฟังดูเหมือนไม่น่าแปลกใจอะไร สำหรับคนที่คลุกคลี แต่สำหรับนักวิจัยที่ไม่เคยคุ้นกับแพนด้า กลับเป็นเรื่องที่น่าประหลาดใจอย่างเหลือคณา

“ต่อให้อีกล้านปี ผมก็คงคาดไม่ถึง” บิล แม็กชีเย (Bill Macshea) นักวิจัยสัตว์ป่า จากสถาบันชีววิทยาเซิงอูร์กซ์

สมิธโซเนียนกล่าว



Notifications Powered By

คลิปแอบถ่าย แพนด้ากำลังทำสปาซี้ม้ในเปเปอร์ของฟูเหวิน เหว่ย

## คลิป 1

<https://static-movie-usa.glencoesoftware.com/source/10.1073/35/77e99fd0299ed816a8e2b320607a701edef52d4b/pnas.2004640117.sm01.mp4>

คำถามคือ แล้วนอนนจะคลุกซี้ม้ไปเพื่ออะไร?

แม้จะเห็นบ่อย แต่คำถามนี้ก็ยังคงคาใจ ฟูเหวินและทีมวิจัยอย่างมาก พวกเขาเริ่มสังเกตพฤติกรรมแพนด้าอย่างใกล้ชิด และวิเคราะห์คลิปที่ถ่ายมาได้อย่างละเอียด

ปรากฏว่าโดยส่วนใหญ่ พฤติกรรมชกมกแบบนี้จะพบเจอเมื่อสภาพอากาศเริ่มเย็นตัวลง (ช่วง -5 ถึง 15 องศา

**บัตรเครดิตที่ไม่มีการตรวจสอบเครดิตอาจทำให้คุณประหลาดใจ**

บัตรเครดิต | ค้นหาโฆษณา | Sponsored

[อ่านบทความต่อไป >](#)

กิน 10 วันเท่านั้น

พวกเขาวิเคราะห์องค์ประกอบเนซิมาสต และเจอสารที่น่าสนใจในกลุ่มเซสควิเทอร์พีน (sesquiterpene) 2 ชนิด นั่นคือ เบต้าแคโรโอฟิลลีน (beta-caryophyllene (BCP)) และเบต้าแคโรโอฟิลลีนออกไซด์ (beta-caryophyllene oxide (BCPO))

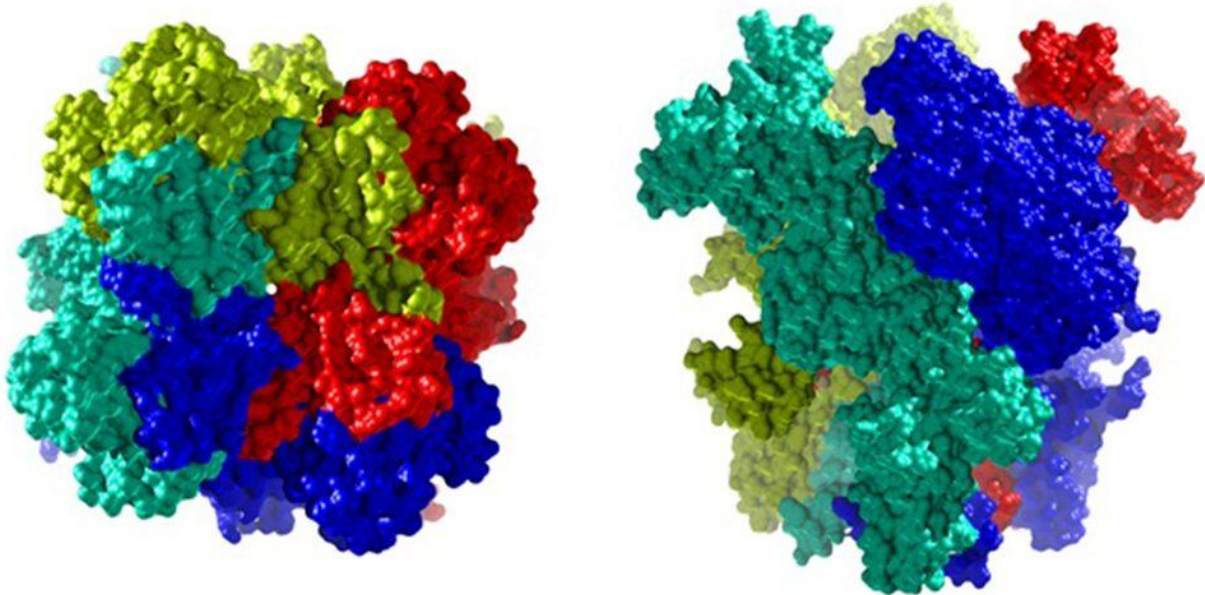
สารสองตัวนี้นอกจากจะเจอในขี้ม้าสดแล้วยังเจอในพืชหลายชนิดด้วย

สารพวกนี้สลายได้ไว ปริมาณของสารจึงมักจะค่อยๆ จางเมื่อเวลาผ่านไป และนั่นอาจจะเป็นสาเหตุที่ทำให้แพนด้าไม่ค่อยชื่นชมขี้ม้าเก่าข้างถนนเท่าไรนัก

และเมื่อทีมวิจัยลองเอาสารทั้งสองชนิดนี้ผสมลงไปในฟองฟาง แล้วเอาไปให้แพนด้าที่สวนสัตว์ปักกิ่งเลือกเทียบกับฟางปกติ พบว่าแพนด้าพุ่งความสนใจไปที่ฟางผสม BCP และ BCPO มากกว่าฟางปกติอย่างเห็นได้ชัด

โดยเฉพาะเมื่ออากาศเย็นลง แพนด้าหลายตัวก็จะลงไปกลิ้งเล่นคลุกฟางที่ผสมสารไว้อย่างสนุกสนาน และบางตัวก็เอาฟองฟางนั้นขึ้นมาทาหน้าพอกตัวราวกับอยากโซลโล่โลชั่น

แล้วความพิศวาสขี้ม้าของแพนด้าเกี่ยวข้องกับอะไรกับอากาศที่หนาวเย็น?



โครงสร้างสามมิติของโปรตีนเซ็นเซอร์รับความหนาวเย็น TRPM8

โดยปกติแล้ว แพนด้าจะไม่จำศีล เพราะอาหารที่พวกมันกินมีแต่ใบไผ่ ก็เลยไม่มีไขมันสะสมไว้มากเพียงพอที่จะกักเก็บความร้อนในฤดูหนาว แม้จะดูอ้วนตุ๋นน่ารักน่ากอดก็ตาม

แล้วทำไมแพนด้าถึงไม่จำศีลล่ะ? ขี้ม้าอาจจะทำอะไรซักอย่างที่ทำให้แพนด้ารู้สึกอุ่นขึ้น?

**บัตรเครดิตที่ไม่มีค่าธรรมเนียมเครดิตอาจทำให้คุณประหยัดใจ**  
บัตร เครดิต | ค้นหาโฆษณา | Sponsored

[อ่านบทความต่อไป >](#)

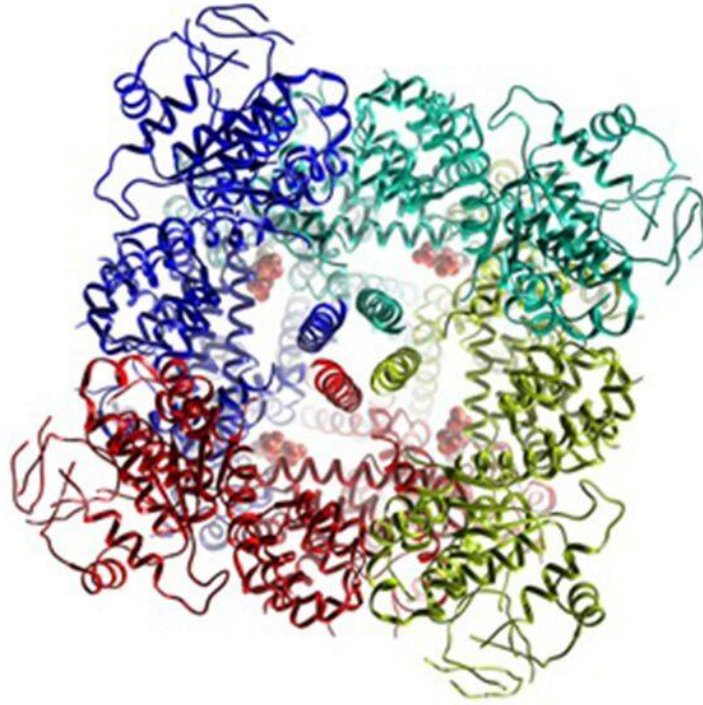
องง่ายเพราะเป็นสัตว์อนุรักษ์ ทีมวิจัยจึงหันไปทดลอง

ที่อุณหภูมิใกล้เคียงแข็ง โดยทั่วๆ ไปแล้ว พวกหนูจะไปขุดซุกตัวกันอยู่เป็นกระจุกใกล้ชิดกันเพื่อให้อุ่น

แต่หนูกลุ่มที่ถูกขโลมด้วยสารละลาย BCP-BCPO เจือจางนั้นกลับยังเดินซิลล์ๆ บนพื้นที่หนาวเหน็บ

แถมยังเมซุกเมกกระจุกตวเบนกลุ่มเบนกอนเหมอนหนูเนกลุ่มอนตวย

Notifications Powered By



โครงสร้างสามมิติของโปรตีนเซ็นเซอร์รับความหนาวเย็น TRPM8

ทีมวิจัยของฟูเหวินพบว่า สารทั้งสองตัวมีฤทธิ์ยับยั้งโปรตีนที่ทำหน้าที่เป็นเซ็นเซอร์จับความเย็นของเซลล์ประสาทรับสัมผัส ชื่อว่า transient receptor potential melastatin 8 หรือ TRPM8

โปรตีนในตระกูล TRP channel นี้ทำหน้าที่เกี่ยวกับการรับสัมผัสและรับรู้สึที่สำคัญในสิ่งมีชีวิตมากมาย (รวมทั้งคนด้วย) ยกตัวอย่างเช่น โปรตีน TRPV1 ที่เป็นโปรตีนตัวรับของแคปไซซิน สารที่ทำให้เรารู้สึกเผ็ดร้อนเมื่อกินพริกเข้าไปหรือแม้แต่สารเคมีในแก๊สน้ำตาก็ทำให้น้ำหน้ตาไหล ก็ทำให้รู้สึกเสบร้อน โดยการจับกับโปรตีน TRPA1 ในเซลล์ของมนุษย์เมื่อเจอความเย็น (หรือสารที่ทำให้รู้สึกเย็น เช่น เมนทอล) TRPM8 จะทำงานโดยการปล่อยไฮเดียมและแคลเซียมเข้าสู่เซลล์ประสาทรับสัมผัส เกิดเป็นกระแสประสาท ส่งไปยังสมอง ทำให้ร่างกายรับรู้ความรู้สึกหนาวเย็น ชูซ่า

นั่นหมายความว่า หลังทาขี้ม้า แพนด้าอาจจะไม่รู้สึถึงความหนาวเย็น แม้อุณหภูมิจะตกลงไปจนถึงจุดเยือกแข็ง พวกมันก็ยังนั่งพอกขี้ม้าปาร์ตี้ไปไต่ต่อไปได้แบบชิลล์ๆ นั่นอาจจะเป็นสาเหตุที่ทำให้พวกมันนิยมชมชอบขี้ม้าสดก็ เป็นได้

**บัตรเครดิตที่ไม่มีการตรวจสอบเครดิตอาจทำให้คุณประหลาดใจ**  
บัตร เครดิต | ค้นหาโฆษณา | Sponsored

[อ่านบทความต่อไป >](#)

ว่าแพนด้าใช้ขี้ม้ามาทาแบบนี้มาแล้วนานนับพันปี” เจรศาสตร์จีนตะวันตก (China West Normal

การทนหนาวได้ดีขึ้น อาจจะดีกับแพนด้าเพราะสามารถเดินหาต้นไม้ไปไต่กินได้ยาวนานขึ้น และยังอพยพหนีหนาวไปได้ไกลขึ้น แต่อย่าลืมว่าในขี้ม้าก็อาจมีเชื้อก่อโรคปนเปื้อนอยู่ และความเสี่ยงนี้ก็อาจจะเป็นราคาที่แพนด้าต้องจ่ายเพื่อแลกกับความอุ่น

แต่ในมุมมองของมัลคอล์ม เคนเนดี (Malcolm Kennedy) ศาสตราจารย์ด้านประวัติศาสตร์ธรรมชาติจากมหาวิทยาลัยกลาสโกว์ (University of Glasgow) เรื่องนี้กลับเป็นเรื่องที่ไร้สาระ “แพนด้าป่วยหมดแหละ อะไรที่ดูพิกลหรือน่าสนใจ” และชี้ว่าสัดก็กลืนเบาซะที่ไหน อาจจะเป็นแค่กลืนก็ได้ ที่ทำให้มันกลืนทั้ง

“และถึงแม้ว่าชี้มาสัดจะช่วยยับยั้งไม่ให้แพนด้ารู้สึกหนาว แต่ร่างกายจริงๆ ก็ยังต้องมีพลังงานมากพอที่จะเอามาใช้เพื่อจัดการกับความเหน็บหนาวภายนอก ถ้าแค่ทำให้มันไม่รู้สึกหนาว เลยไม่หาที่หลบ และร่างกายทนไม่ไหว ก็ตายสถานเดียว” มัลคอล์มแย้ง และอย่าลืมว่า แพนด้ามีขนที่หนาปุกปุย แคंपอกชี้มาสัดบ้าง อาจจะช่วยอะไรได้ไม่มากนักในเรื่องความหนาว

ไอแซ็ก ชิว (Isaac Chiu) นักประสาทวิทยาจากมหาวิทยาลัยฮาร์วาร์ด ตั้งสมมุติฐานไว้ว่า เป็นไปได้ว่าสารในชี้มาสัดจะมีฤทธิ์บางอย่างที่ทำให้แพนด้ารู้สึกลึกได้ เพราะสารทั้งสองตัวที่เจอนั้น นอกจากจะทำให้ไม่ให้อุณหภูมิร่างกายต่ำลงแล้ว ยังมีฤทธิ์ช่วยลดอาการอักเสบและลดความเจ็บปวดได้เมื่อทา และที่จริงแล้ว แครีโอฟิลลีนถือเป็นหนึ่งในสารออกฤทธิ์สำคัญที่พบได้ในน้ำมันกัญชา!

## ซึ่งเหตุผลนี้ก็ที่น่าสนใจ และคงจะต้องทำการศึกษาต่อไป?

แม้จะยังมีอีกหลายคำถามที่งานวิจัยนี้ยังตอบไม่ได้ แต่ต้องยอมรับว่างานนี้เจ๋งจริงที่อธิบายรสนิยมพิสดารของน้องหมีขาวดำได้อย่างอลังการจนถึงระดับโมเลกุล

นี่คือหนึ่งในตัวอย่างที่ดีของงานวิจัยแบบลงให้ลึก รู้ให้จริง แม้จะเป็นแค่ความสงสัยที่ดูเหมือนจะไร้สาระในตอนแรกก็ตาม

ผลงานวิจัยฉบับนี้ตีพิมพ์ออกมาในวารสาร Proceedings of the National Academy of Sciences of the United States of America เมื่อเดือนธันวาคมที่ผ่านมา

ใครจะรู้ในอนาคต อาจจะมีครีมชี้มาสัดแล้วฟินอิมพอร์ตจากจีนมาขายในประเทศเราก็เป็นได้...

### คลิป 2

[https://static-movie-](https://static-movie-usa.glencoesoftware.com/source/10.1073/35/77e99fd0299ed816a8e2b320607a701edef52d4b/pn)

[usa.glencoesoftware.com/source/10.1073/35/77e99fd0299ed816a8e2b320607a701edef52d4b/pn](https://static-movie-usa.glencoesoftware.com/source/10.1073/35/77e99fd0299ed816a8e2b320607a701edef52d4b/pn)

**บัตรเครดิตที่ไม่มีการตรวจสอบเครดิตอาจทำให้คุณ  
ประหลาดใจ**

บัตร เครดิต | ค้นหาโฆษณา | Sponsored

[อ่านบทความต่อไป >](#)